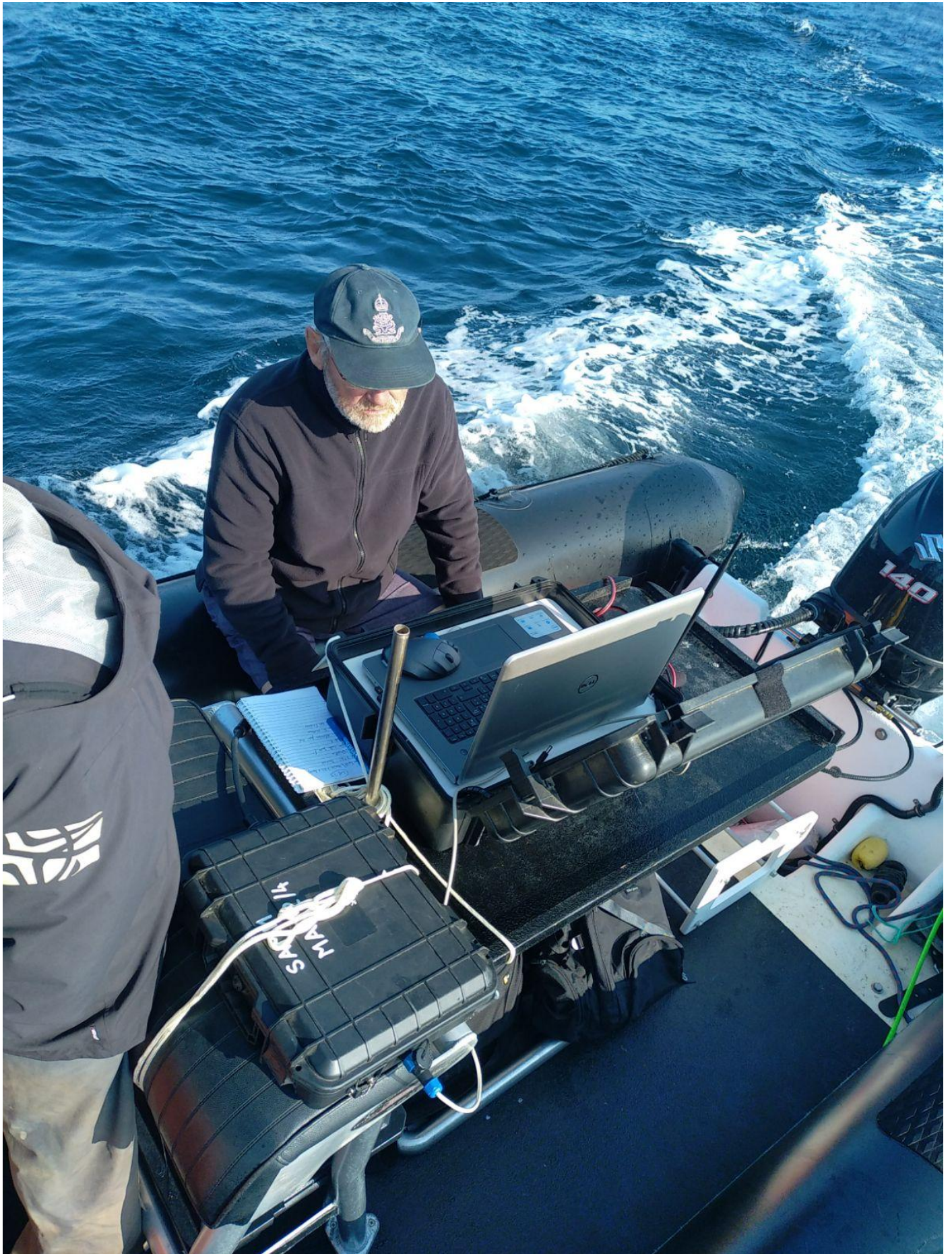


Présentation des opérations archéologiques

Sein 2022/2023



Ces opérations ont regroupé, 2 week-ends d'hiver et 3 semaines en juillet, 17 membres de la SAMM : Philippe Bodénes, William Legrand, Philippe Corre, Claude Rabault, Christophe Lebranchu, Hervé Sévère, Julien Dubreil, Xavier Poncet, Géraldine Gaillère, Nathalie Cuillandre, Marie-France Normant, Jean-Maurice Authié, Thierry Normant, Jean Roullot, Yves Fouquet, Michel Gaillère, Jean-Michel Kéroullé

Ont contribué au bon fonctionnement de l'opération : Guéna Kerloch, Xavier Guilcher, Gwenn, Jeannot, Monique Lalau, Jacques Fouquet.

- Distribution de la carte toponymique essentiellement sur 2 points de vente (musée et Marie Annick). La mise de fond est d'ores et déjà atteinte. Chaque vente abondera une caisse destinée au musée.

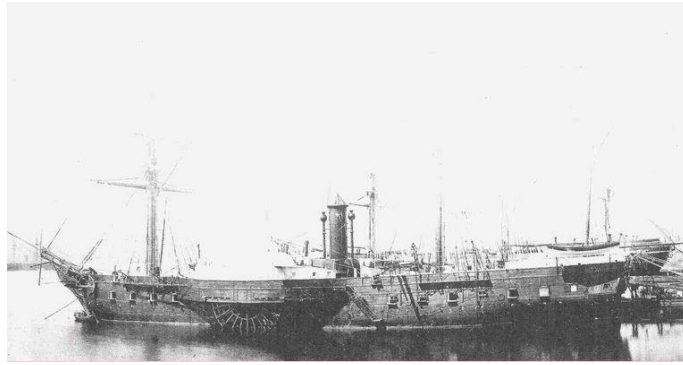


- Plusieurs rencontres avec des conservateurs, universitaires et visiteurs du musée pour définir une politique d'avenir, suivies d'une réunion élargie de la commission extra-communale du musée. Des décisions sont actées et des responsabilités attribuées. Géraldine en a fait la synthèse qui est jointe à ce document.
- Plongées d'hiver sur le site "TAF 1": il s'avère qu'elles sont indispensables pour comprendre les sites recouverts d'algues saisonnières en été. Une série de plongées, dans de l'eau à 8°C a permis des prises de vues et une meilleure compréhension du site. Plusieurs d'entre nous en ont profité pour s'acheter de nouvelles combinaisons, signe de nouvelles plongées d'hiver à venir (barrages à poissons, "TAF 2" et "TAF 3").



- Découverte d'un cargo dans le Nord Est des Chats, que nous avons nommé O après la découverte d'une lettre du nom en bronze. Claude Rabault et William Legrand nous ont trouvé 3 candidats potentiels, le "Noordwich", le "Galindo" et le "Gironde". Sur le site, nous avons localisé un fond de coque en tôles rivetées, un arbre d'hélice très long. Cette épave a manifestement été travaillée par un récupérateur de métaux : absence de chaudière, de machine et d'hélice.

- Plongée sur le site du "Sané" à l'Armen dans des conditions exceptionnelles de visibilité. Nettoyage et prises de vue.



- Magnétométrie essentiellement sur 2 sites : les chats et Eurudi, pour une durée totale de 12 heures mettant en évidence 83 déviations magnétiques et couvrant une distance de 60 milles nautiques.



- Les plongées sur les points les plus remarquables ont conduit à la découverte de 15 canons dont 3 de gros calibre et 12 de moyen calibre, de 7 ancres dont 4 grandes. L'une d'entre elles semble de facture plus récente. Trois amoncellements de boulets sur des surfaces allant de 2 à 3 m².

- Une conférence de présentation auprès du public s'est déroulée le 29 juillet



Jean-Michel Keroullé et William Legrand